



**АДМИНИСТРАЦИЯ  
МУНИЦИПАЛЬНОГО ОБРАЗОВАНИЯ  
ЩЕКИНСКИЙ РАЙОН**

**ПОСТАНОВЛЕНИЕ**

от 05.09.2024

№ 9-1040

**Об установлении публичного сервитута в целях эксплуатации объектов электросетевого хозяйства, необходимые для электроснабжения населения существующей: ВЛ 220 кВ Щекинская ГРЭС-Бегичево – для нужд филиала ПАО «Россети» Приокское ПМЭС**

Рассмотрев ходатайство филиала открытого акционерного общества «Федеральная сетевая компания единой энергетической системы», ОГРН 1024701893336, ИНН 4716016979 (далее – ПАО «ФСК ЕЭС» - Приокское ПМЭС), об установлении публичного сервитута в целях эксплуатации объектов электросетевого хозяйства, необходимые для электроснабжения населения существующей: ВЛ 220 кВ Щекинская ГРЭС-Бегичево – для нужд филиала ПАО «Россети» Приокское ПМЭС, схему описания местоположения границ публичного сервитута, выписки из ЕГРН на объекты недвижимости (земельные участки), выписку из ЕГРЮЛ о юридическом лице, выполнив извещение о возможном установлении публичного сервитута на территории муниципального образования Щекинский район, которое было размещено в местах для обнародования и на официальных порталах администрации муниципального образования Щекинский район 05.08.2024, администрации муниципального образования Огаревское Щекинского района, опубликовано в печатном издании «Щекинский муниципальный вестник» от 03.08.2024 № 31(879), в соответствии со статьей 23, пунктом 1 статьи 39.37, статьями 39.38, 39.43 Земельного кодекса Российской Федерации, статьей 3.3 Федерального закона от 25.10.2001 № 137-ФЗ «О введении в действие Земельного кодекса Российской Федерации», Федеральным законом от 13.07.2015 № 218-ФЗ «О государственной регистрации недвижимости», Федеральным законом от 06.10.2003 № 131-ФЗ «Об общих принципах организации местного

самоуправления в Российской Федерации», на основании Устава муниципального образования Щекинский район администрация Щекинского района ПОСТАНОВЛЯЕТ:

1. Установить публичный сервитут в интересах ПАО «Россети» Приокское ПМЭС в целях эксплуатации объектов электросетевого хозяйства, необходимые для электроснабжения населения существующей: ВЛ 220 кВ Щекинская ГРЭС-Бегичево в отношении следующих земельных участков (их частей) и земель:

- 71:22:050301:351, адрес (местоположение): Тульская область, Щекинский район, муниципальное образование Огаревское, примерно в 1,75 км по направлению на север от п. Технический;

- 71:22:050301:348, адрес (местоположение): Тульская область, Щекинский район, муниципальное образование Огаревское, примерно в 1,30 км по направлению на север от п. Технический;

- 71:22:050301:359, адрес (местоположение): Тульская область, Щекинский район, муниципальное образование Огаревское, д. Заречье;

- 71:22:050301:272, адрес (местоположение): местоположение установлено относительно ориентира, расположенного за пределами участка. Ориентир-жилой дом. Участок находится примерно в 900 м, по направлению на юго-запад от ориентира. Почтовый адрес ориентира: Тульская обл, р-н Щекинский, МО Костомаровское, д Заречье, д 4;

- 71:22:050301, адрес (местоположение): Тульская область, р-н Щекинский.

2. Утвердить границы публичного сервитута согласно описанию месторасположения границ публичного сервитута (приложение).

3. Установить срок публичного сервитута – 49 лет.

4. Плата за публичный сервитут осуществляется владельцем публичного сервитута согласно условиям соглашений об осуществлении публичного сервитута, заключенными с правообладателями земельных участков, указанных в пункте 1 настоящего постановления.

Плата за публичный сервитут в отношении земельных участков, находящихся в государственной или муниципальной собственности и не обремененных правами третьих лиц, устанавливается в размере 0,01 процента кадастровой стоимости таких земельных участков за каждый год использования этих земельных участков и вносится единовременным платежом не позднее шести месяцев со дня подписания настоящего постановления.

5. Срок, в течение которого использование земельного участка (его части) и (или) расположенного на нем объекта недвижимого имущества в соответствии с их разрешенным использованием будет невозможно или

существенно затруднено в связи с осуществлением сервитута составляет 11 месяцев.

6. График проведения работ по строительству и эксплуатации объектов электросетевого хозяйства, необходимые для электроснабжения населения существующей: ВЛ 220 кВ Щекинская ГРЭС-Бегичево, для обеспечения которых устанавливается публичный сервитут в отношении земельных участков находящихся в государственной и муниципальной собственности и не обремененных правами третьих лиц, указанных в пункте 1 настоящего постановления: завершить работы не позднее окончания срока публичного сервитута, установленного пунктом 3 настоящего постановления.

7. ПАО «Россети» Приокское ПМЭС в установленном законом порядке обеспечить приведение земельных участков, указанных в пункте 1 настоящего постановления, в состояние, пригодное для использования в соответствии с видом разрешенного использования, в сроки, предусмотренные пунктом 8 статьи 39.50 Земельного кодекса Российской Федерации.

8. Управлению архитектуры, земельных и имущественных отношений администрации Щекинского района в течение пяти рабочих дней со дня принятия настоящего постановления обеспечить:

8.1. Размещение настоящего постановления на официальном портале муниципального образования Щекинский район в информационно-телекоммуникационной сети «Интернет»;

8.2. Направление копии настоящего постановления в федеральный орган исполнительной власти, уполномоченный Правительством Российской Федерации на осуществление государственного кадастрового учета, государственной регистрации прав, ведение Единого государственного реестра недвижимости и предоставления сведений, содержащихся в Едином государственном реестре недвижимости;

8.3. Направление копии настоящего постановления ПАО «Россети» Приокское ПМЭС.

9. Контроль за исполнением настоящего постановления возложить на первого заместителя главы администрации муниципального образования Щекинский район.

10. Постановление вступает в силу со дня подписания.

**Глава администрации  
муниципального образования  
Щекинский район**



**А.С. Гамбург**

Приложение  
к постановлению администрации  
муниципального образования  
Щекинский район

от 05.09.2024 № 9-1040

**Описание месторасположения границ публичного сервитута**

**ОПИСАНИЕ МЕСТОПОЛОЖЕНИЯ ГРАНИЦ**

публичный сервитут устанавливается в соответствии с п.1 ст. 39.37 Земельного кодекса Российской Федерации, в целях эксплуатации объектов электросетевого хозяйства, необходимые для электроснабжения населения существующей: ВЛ 220 кВ Щекинская ГРЭС-Бегичево - для нужд филиала ПАО «Россети» Приокское ПМЭС

**ОПИСАНИЕ МЕСТОПОЛОЖЕНИЯ ГРАНИЦ**

*Публичный сервитут в целях размещения объекта ВЛ 220 кВ Щекинская ГРЭС-Бегичево*

(наименование объекта местоположение границ которого описано (далее - объект))

Раздел 1

Сведения об объекте		
№ п/п	Характеристики объекта	Описание характеристик
1	2	3
1	Местоположение объекта	<i>Российская Федерация, Тульская область, р-н Щекинский, район Щекинский</i>
2	Площадь объекта ± величина погрешности определения площади (Р ± Дельта Р)	<i>53402 кв.м. ± 81 кв.м.</i>
3	Иные характеристики объекта	<i>Вид зоны: Публичный сервитут Номер зоны: Содержание ограничений: Публичный сервитут в целях размещения объекта ВЛ 220 кВ Щекинская ГРЭС-Бегичево</i>

## Раздел 2

Сведения о местоположении границ объекта					
1. Система координат <i>МСК-71</i>					
2. Сведения о характерных точках границ объекта					
Обозначение характерных точек границ	Координаты, м		Метод определения координат характерной точки	Средняя квадратическая погрешность положения характерной точки (Мп), м	Описание обозначения точки на местности (при наличии)
	X	Y			
1	2	3	4	5	6
1	710461.11	268242.73	Геодезический метод	0.10	-
2	710517.02	268192.25	Геодезический метод	0.10	-
3	710699.17	268028.05	Геодезический метод	0.10	-
4	710907.99	267840.02	Геодезический метод	0.10	-
5	711123.29	267645.79	Геодезический метод	0.10	-
6	711331.08	267458.97	Геодезический метод	0.10	-
7	711346.33	267445.52	Геодезический метод	0.10	-
8	711589.22	267225.11	Геодезический метод	0.10	-
9	711593.59	267221.96	Геодезический метод	0.10	-
10	711852.65	267053.24	Геодезический метод	0.10	-
11	712046.16	266927.15	Геодезический метод	0.10	-
12	712273.28	266779.20	Геодезический метод	0.10	-
13	712509.93	266624.55	Геодезический метод	0.10	-
14	712524.77	266614.43	Геодезический метод	0.10	-
15	712546.69	266600.11	Геодезический метод	0.10	-
16	712543.27	266578.46	Геодезический метод	0.10	-
17	712513.65	266597.81	Геодезический метод	0.10	-
18	712498.81	266607.96	Геодезический метод	0.10	-
19	712262.36	266762.45	Геодезический метод	0.10	-
20	712035.24	266910.40	Геодезический метод	0.10	-
21	711841.73	267036.45	Геодезический метод	0.10	-
22	711582.39	267205.35	Геодезический метод	0.10	-
23	711576.62	267209.55	Геодезический метод	0.10	-
24	711332.99	267430.62	Геодезический метод	0.10	-
25	711317.78	267444.03	Геодезический метод	0.10	-
26	711109.91	267630.93	Геодезический метод	0.10	-
27	710894.60	267824.51	Геодезический метод	0.10	-
28	710655.78	268013.23	Геодезический метод	0.10	-
29	710503.63	268177.43	Геодезический метод	0.10	-
30	710455.62	268220.70	Геодезический метод	0.10	-
1	710461.11	268242.73	Геодезический метод	0.10	-
3. Сведения о характерных точках части (частей) границы объекта					
Обозначение характерных точек части границы	Координаты, м		Метод определения координат характерной точки	Средняя квадратическая погрешность положения характерной точки (Мп), м	Описание обозначения точки на местности (при наличии)
	X	Y			
1	2	3	4	5	6
Часть № =					
-	-	-	-	-	-

Раздел 4

План границ объекта



Используемые условные знаки и обозначения:

- o1 - характерная точка контура, сведения о которой позволяют однозначно определить её на местности
- в ноль образованная часть контура, сведения о которой достаточны для определения её местоположения
- граница кадастрового деления

Схема расположения листов

Общая площадь установлена сервитута: 53408 кв.м

Кадастровые номера для которых испрашивается сервитут

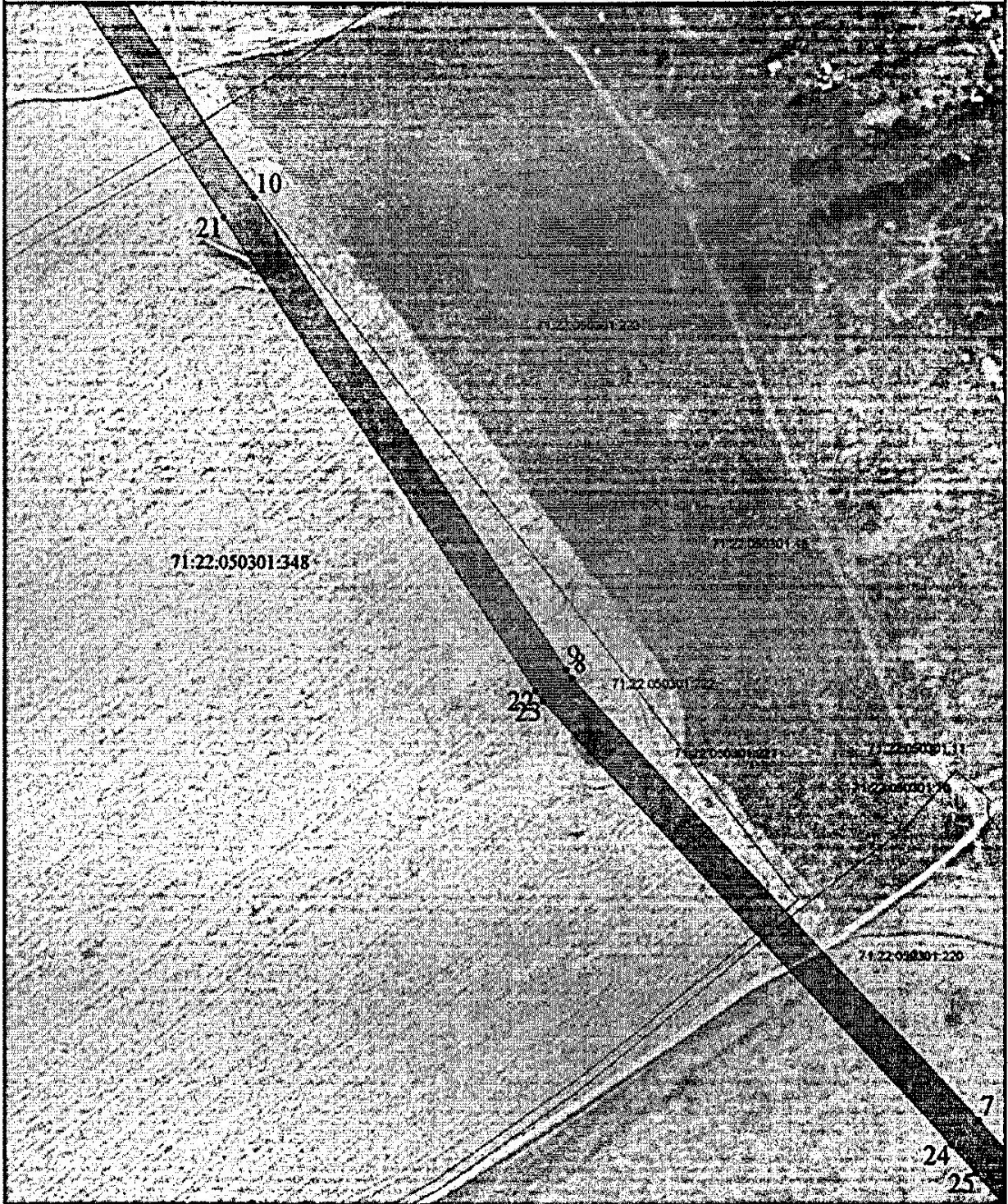
Кадастровый номер земельного участка	Площадь (P), кв.м
71:22:050301:351	3843
71:22:050301:351	12110
71:22:050301:348	10562
71:22:050301:350	12570
71:22:050301:272	14317

Подпись \_\_\_\_\_ Дата «\_\_» \_\_\_\_\_ г.

Место для оттиска печати (при наличии) лица, составившего описание местоположения границ объекта

Раздел 4

План границ объекта



Используемые условные знаки и обозначения:

- 1 - характерная точка контура, сведения о которой позволяют однозначно определить её на местности
- - линия, образованная частью контура, сведения о которой достаточны для определения её местоположения
- - граница кадастрового деления

Масштаб 1:2000

Схема расположения листов

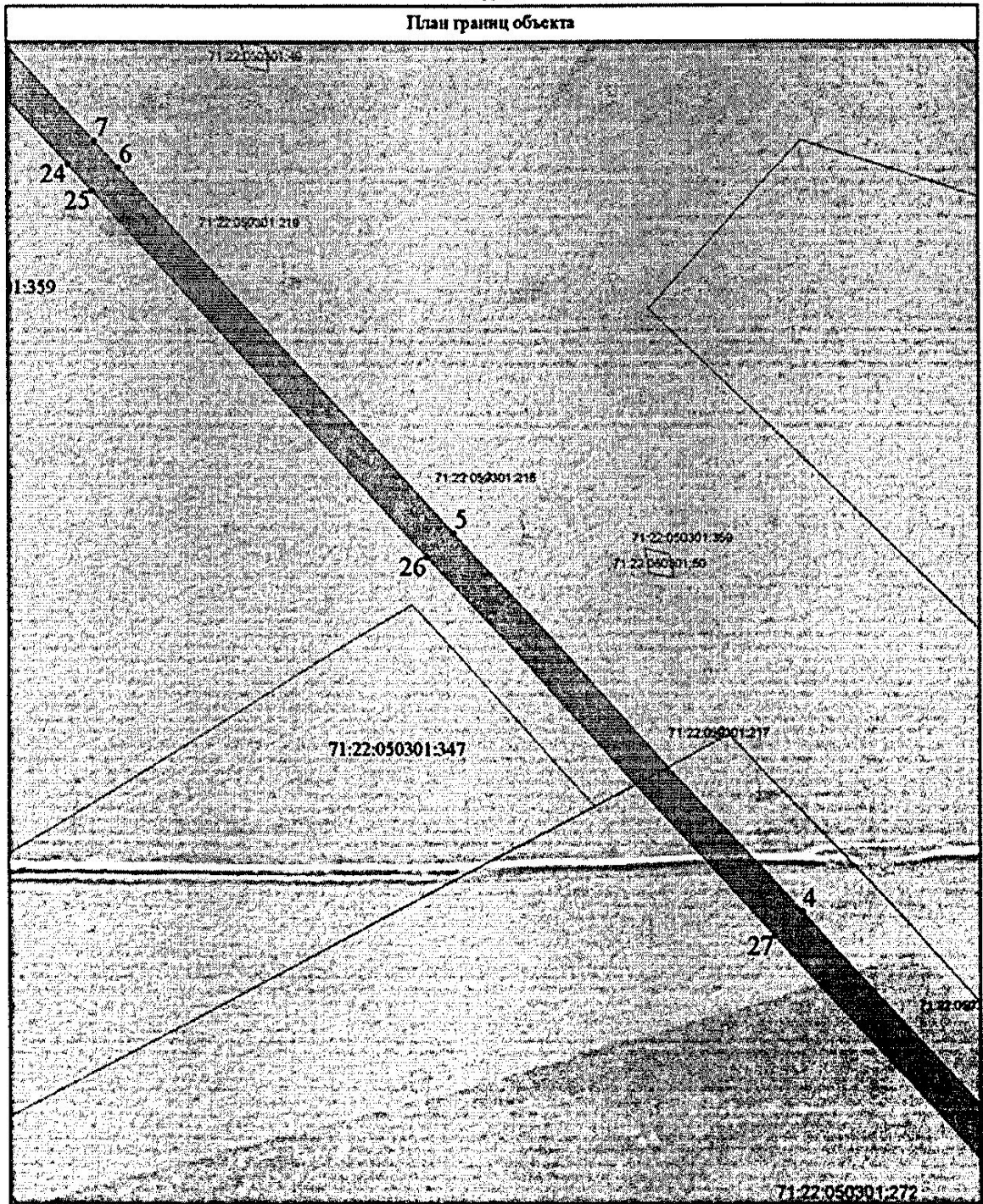


Подпись \_\_\_\_\_ Дата « \_\_\_\_ » \_\_\_\_\_ г.

Место для оттиска печати (при наличии) лица, составившего описание местоположения границ объекта

Раздел 4

План границ объекта



Используются условные знаки и обозначения:  
• 1 - характерная точка контура, сведения о которой позволяют однозначно определить ее на местности  
— - впамя образованная часть контура, сведения о которой достаточны для определения ее местоположения  
— - граница кадастрового деления

Масштаб 1:2000  
Схема расположения мест



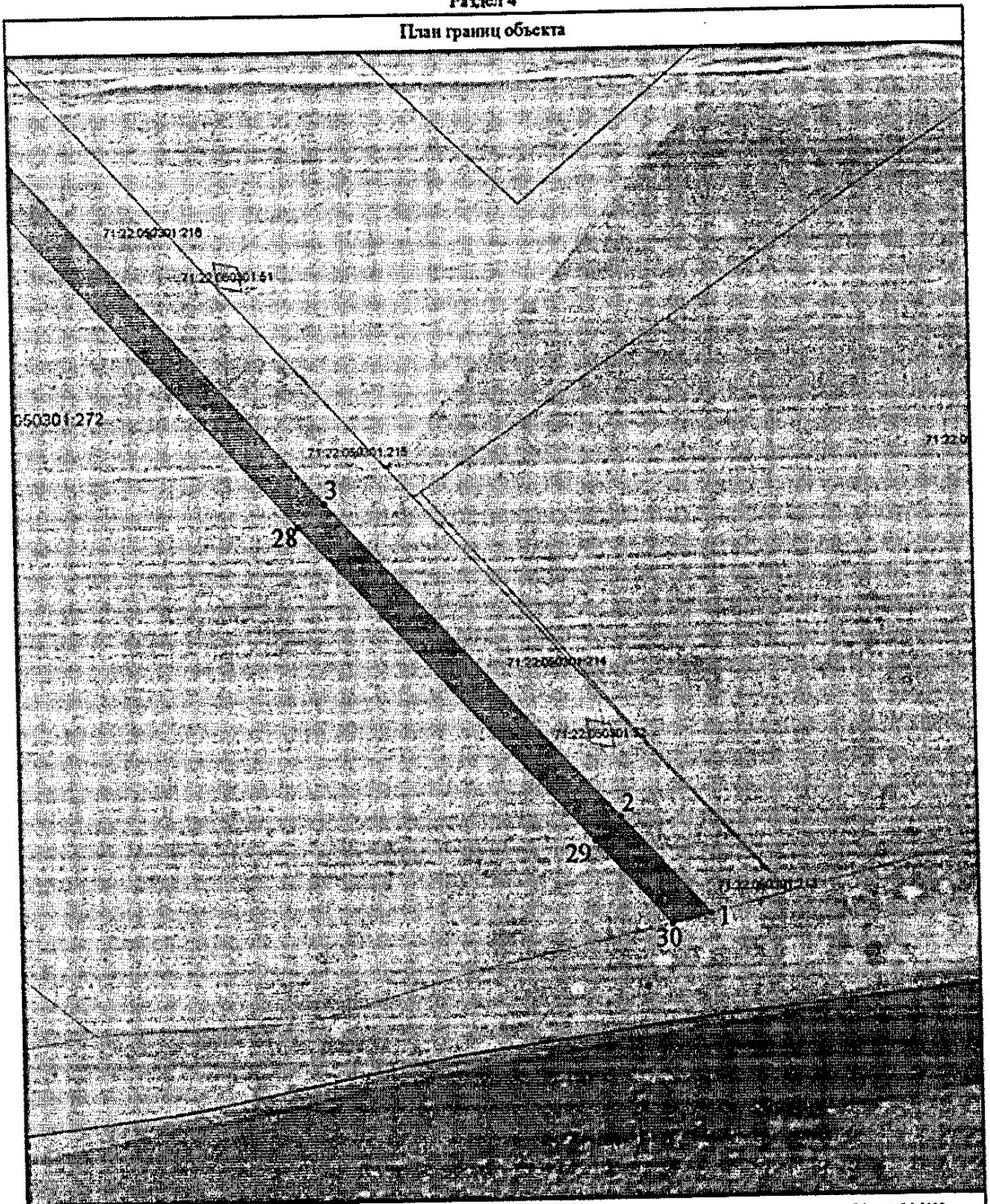
Подпись \_\_\_\_\_ Дата «\_\_» \_\_\_\_\_ г.

Место для оттиска печати (при наличии) лица, составившего описание местоположения границ объекта



Раздел 4

План границ объекта



Используемые условные знаки и обозначения:  
 • 1 - характерная точка контура, сведения о которой позволяют однозначно определить её на местности  
 — - часть контура, сведения о которой достаточны для определения её местоположения  
 — — — - граница кадастрового деления

Масштаб 1:2000  
 Система расположения листов



Подпись \_\_\_\_\_ Дата «\_\_\_» \_\_\_\_\_ г.

Место для оттиска печати (три пальчика) лица, составившего описание местоположения границ объекта